



小郡市立立石中学校

令和4年9月15日

# 立石中学校だより

たっちゅう 第31号

校長 山村 栄揮



学校教育目標 ～ 夢を持ち 未来に向かう、心豊かで たくましい生徒の育成 ～

## 全国学力・学習状況調査

### 〈国語〉の結果と見えた課題

全体では、平均正答率(%)が全国平均と比べると**-2.0**という結果であった。「書くこと」においては、**-6.5**と最も厳しい結果となっている。領域別の正答率の差と課題は以下の通りである。

	立石中学校	福岡県	全国	全国との差
全体	67	69	69	-2
話すこと 聞くこと	61.7	64.2	63.9	-2.2
書くこと	40	49.7	46.5	-6.5
読むこと	67.5	67.2	67.9	-0.4
知識及び技能	60.3	63.9	63	-2.7

#### □話すこと・聞くこと -2.2

・実際に話すような表現に直すことはできていたが「言葉を加える」という点において不十分であった。

#### □書くこと -6.5

・「引用」という言葉の意味そのものが理解できていない。

・問題を読み取り、問われたことに対して正確に答えることができていない。

#### □読むこと -0.4

・一部だけを読んで、回答しているものが多く、文章全体を読み取れていない。

#### □知識及び技能 -2.7

・文中から言葉の意味を捉える力が不十分である。



### 〈数学〉の結果と見えた課題

全体では、平均正答率(%)が全国平均と比べると**+7.6**という結果であった。領域別に見てみると、すべての領域においては**全て全国平均を上回っている**。

	立石中学校	福岡県	全国	全国との差
全体	59	50	51.4	7.6
数と式	70	57.3	57.4	12.6
図形	50	40.9	43.6	6.4
関数	46.7	42	43.6	3.1
資料の活用	61.7	56.3	57.1	4.6

#### □数と式 +12.6

・基礎基本の計算問題については、一定の成果が見られた。

・数学的な表現を用いて説明することに課題がある。

#### □図形 +6.4

・筋道を立てて考えることに課題がある。

#### □関数 +3.1

・基礎基本の定着に課題がある。

・方法を説明する問題は、全国正答率を大きく上回った。

#### □データの活用 +4.6

・すべての問題で全国正答率を上回った。

### 〈理科〉の結果と見えた課題

全体では、平均正答率(%)が全国平均と比べると**+1.7**という結果であった。領域別に見てみると、「エネルギー」を柱とする領域以外は、**全て全国正答率を上回っている**。

	立石中学校	福岡県	全国	全国との差
全体	51	49	49.3	1.7
エネルギー	40.8	41.4	41.9	-1.1
粒子	58	50.7	50.9	7.1
生命	60	57.1	57.9	2.1
地球	45	43.3	44.3	0.7

#### □「エネルギー」を柱とする領域 -1.1

・日常生活の中で、物体が静電気を帯びる現象を見いだすことができていない。

・おもりに働く重力と釣り合う力の矢印を選択し、その力について説明できていない。

・測定範囲と刻み幅を調整して、測定点を増やすかを説明できていない。

#### □「粒子」を柱とする領域 +7.1

・水素を燃料として使う仕組みにおいて、全体を働かせるおおもとを指摘できていない。

#### □「生命」を柱とする領域 +2.1

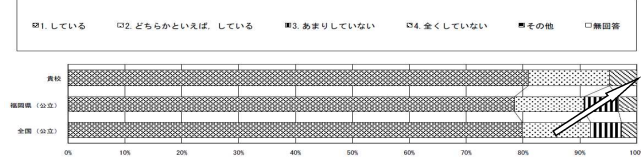
・昆虫の体のつくりの基本についてよく理解できていない。

#### □「地球」を柱とする領域 +2.1

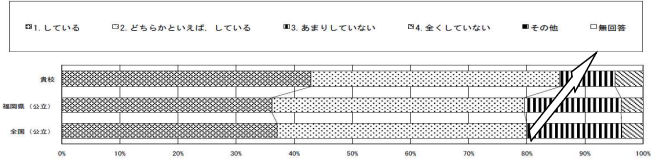
・既存のデータや他者の考察を検討し、別の視点からの推論ができない。

## 基本的な生活習慣・家庭学習について

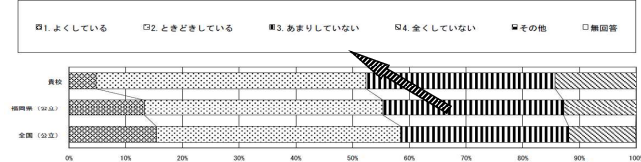
《上：立石中 中：福岡県 下：全国》  
○朝食を毎日食べていますか



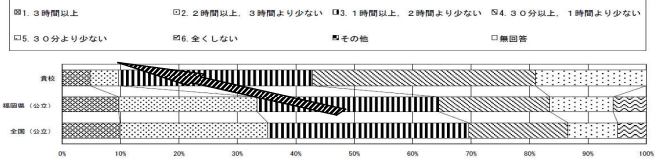
○毎日、同じくらいの時刻に寝ていますか



○家で自分で計画を立てて勉強をしますか



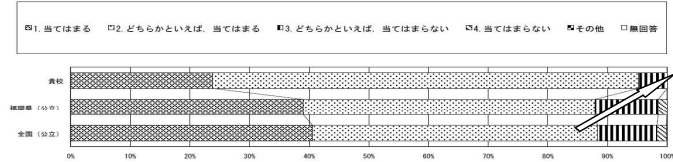
○1日当たりどれくらいの時間勉強しますか



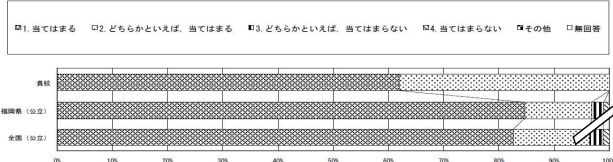
朝食や就寝・起床時間などの生活習慣については、全国・福岡県と大きな差はなく、ほぼ身につけている。しかし、朝食をまったく食べていない生徒が4.8%いるのが気になる。計画的な勉強については、「している」「ときどき」の合計は、福岡県・全国を下回っている。また、1日の勉強時間については、福岡県・全国ら比べると圧倒的に短い。

## 規範意識について

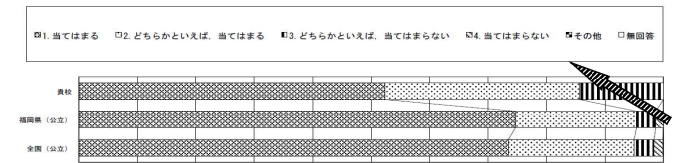
○人が困っているときは、進んで助けていますか



○いじめは、どんな理由があってもいけないことだと思いますか



○人の役に立つ人間になりたいと思いますか

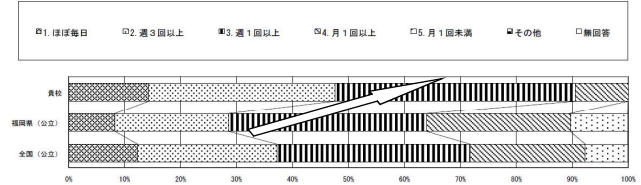


いじめについては、全ての生徒がいけないと答えている。「人の役に立つ人間になりたいと思いますか」の問いには、「当てはまる」「どちらかといえば、当てはまる」と答えている生徒は、福岡県・全国を大きく下回っている。

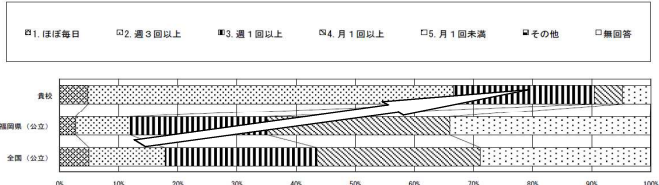
## とくに評価が高かった設問について

○コンピューターやICT機器をどのくらい活用していますか

【調べる場面】



【意見交流する場面】



ICT機器の活用については、GIGAスクールの取り組みも相まって「ほぼ毎日活用している」「週3回以上」と答えた生徒は福岡県・全国を大幅に上回っている。

## 評価が低く、家庭での協力をお願いしたい内容

○携帯電話・スマートフォンやコンピューターの使い方について、家の人と約束したことを守っていますか



「きちんと守っている」「だいたい守っている」と答えた生徒の合計が、福岡県・全国を大きく下回っている。また、「携帯電話・スマートフォンは持っているが、約束はしていない」と答えた生徒が全国より15.1ポイントも大きい。これを機会に、各ご家庭でSNS等の使用について約束事を決めてほしいと思います。